

# Formation continue umpires 2026

31 janvier et 1<sup>er</sup> février 2026, Maison du Hand

## Participants :

- Patrice Clerc
- Diana Meshcheriakova
- Leopold Thomas
- Bruno Le Maitre
- Monique Pariat
- Bertrand Calvarin
- Eric Humeau
- Sylvie Harlé
- Bernard Porte

- Baptiste Verniest
- Arnaud Mante

## Programme et déroulé

	Programme prévisionnel	Programme réel
	<b>SAMEDI</b>	
9h-9h30	Accueil	Accueil
9h30-10h		
10h-10h15	Ouverture Romain Gautier	Ouverture Romain Gautier
10h15-12h30	Lutte contre les violences et incivilités Informations diverses : Nouveau code de l'arbitre - Nouvelles directives (nouvelle interface, omnibook...)	Lutte contre les violences et incivilités Informations diverses : Nouveau code de l'arbitre - Nouvelles directives (nouvelle interface, omnibook...)
12h30-13h	Repas + photo	Repas + photo
13h-14h		
14h-16h	Correction du test	Correction du test
16h-16h15	Travail sur positionnements et dialogues avec support vidéos en MR et course en flotte	Pause
16h15-17h		Correction du test
17h-17h15	Pause	
17h15-18h15	Qualité relationnelle (avec CC)	Qualité relationnelle (avec CC)
18h15-19h	Positionnement à une marque au vent : les différences selon les formats de course et les parcours	Correction du test
19h-19h15		Travail sur dialogues avec support vidéos en MR et course en flotte
	<b>DIMANCHE</b>	
9h-9h45	Mise à jour des documents WS : Calls, RR, manuels, annexe UF	Mise à jour des documents WS : Calls, RR, manuels, annexe UF
9h45-10h30	Réponses aux questions de chacun sur des cas vécus RCV 14 en match	Réponses aux questions de chacun sur des cas vécus
10h30-10h45	Pause	Pause
10h45-12h30	Travail sur positionnements et dialogues avec support vidéos en MR et course en flotte	Travail sur positionnements avec support vidéos en MR et course en flotte
12h30-13h	Repas	Repas
13h-14h		
14h-14h10	Questionnaire de satisfaction (en groupe)	Travail sur positionnements avec support vidéos en MR et course en flotte
14h10-14h45	Arbitrage complémentaire en flotte : macro-positionnement	Positionnement en medal-race : macro et micro-positionnement
14h45-15h30	Nouvelles technologies : communication, drones, vidéos, etc.	
15h30-16h	Bilan-Clôture (en groupe)	Bilan-Clôture (en groupe)

## Correction du test

### Remarques générales

1. Pas simple de passer du test MR au test flotte. Tous les autres tests sont spécifiques à une discipline. Proposition de faire deux petits tests qu'on peut passer séparément (avec néanmoins l'obligation de faire les deux)

2. Lors du rappel des consignes dans les pages de description, indiquer en gros au début que c'est un rappel de ce qui a été indiqué en première page avant le début du test.

### **Test match race**

PS15 : Vérifier la décision parce qu'une fois que Bleu s'engage en position 3, Jaune semble pouvoir donner la place de passer l'obstacle à Bleu.

### **Test Flotte**

Q09 : ajouter la route normale ?

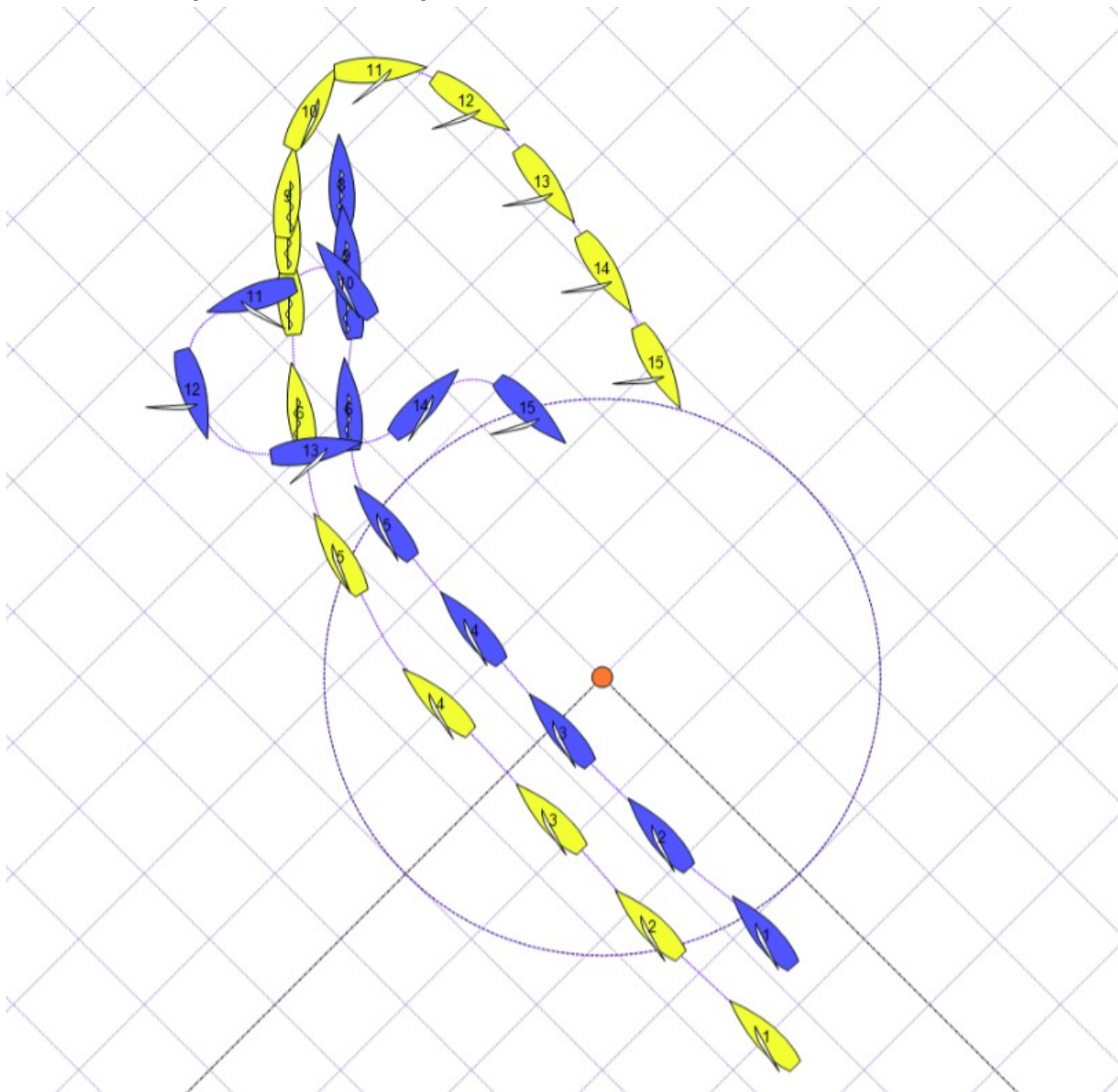
PS8 : proposition de reformuler la phrase sur la proximité entre les bateaux

## **Mise à jour réglementaire**

Voir présentation jointe

# Cas vécus

## Effectuer une pénalité à la marque au vent



Bleu a une pénalité au début de la situation

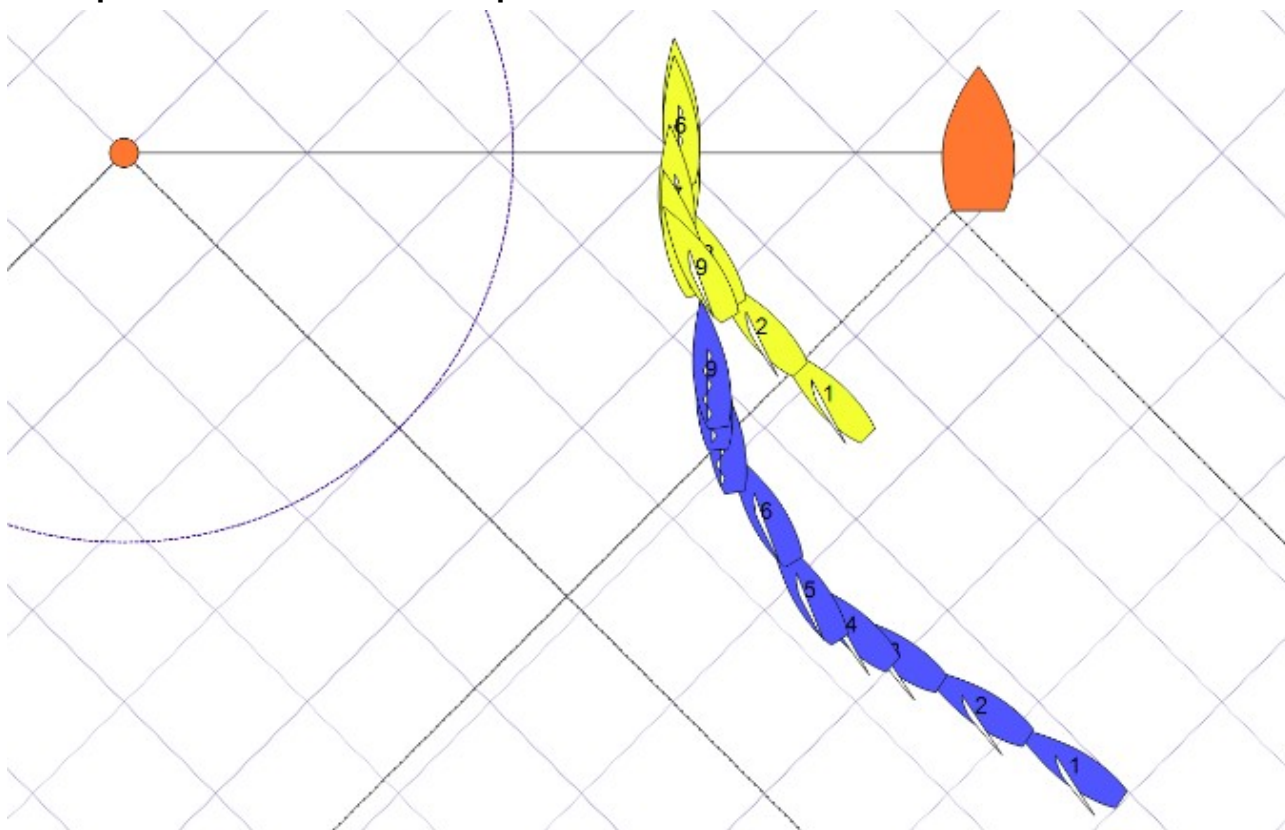
### Bleu effectue-t-il sa pénalité ?

1. Sur quel bord est-il ? Bord de près car il n'a pas dépassé l'axe entre la marque et la marque suivante
2. Pénalité ? Empanner puis lofer → la pénalité est réalisée

Points d'attention :

- Vérifier que Bleu ne touche rentre jamais dans la zone pendant qu'il réalise sa pénalité, c'est-à-dire entre l'empannage et l'aulofée
- Les umpires doivent s'assurer qu'on n'est pas passé sur le bord suivant du parcours, auquel cas la pénalité serait la pénalité du portant, ie virer de bord et abattre à plus de 90°.

## Dial-up devant derrière sur le départ



Jaune part en marche arrière à partir de la position 6

Règles applicables : 12, puis 12/16 quand Jaune commence à reculer, puis 12 (la 16 s'éteint) puis lorsque l'engagement est créé 11 et 15 (sur Bleu).

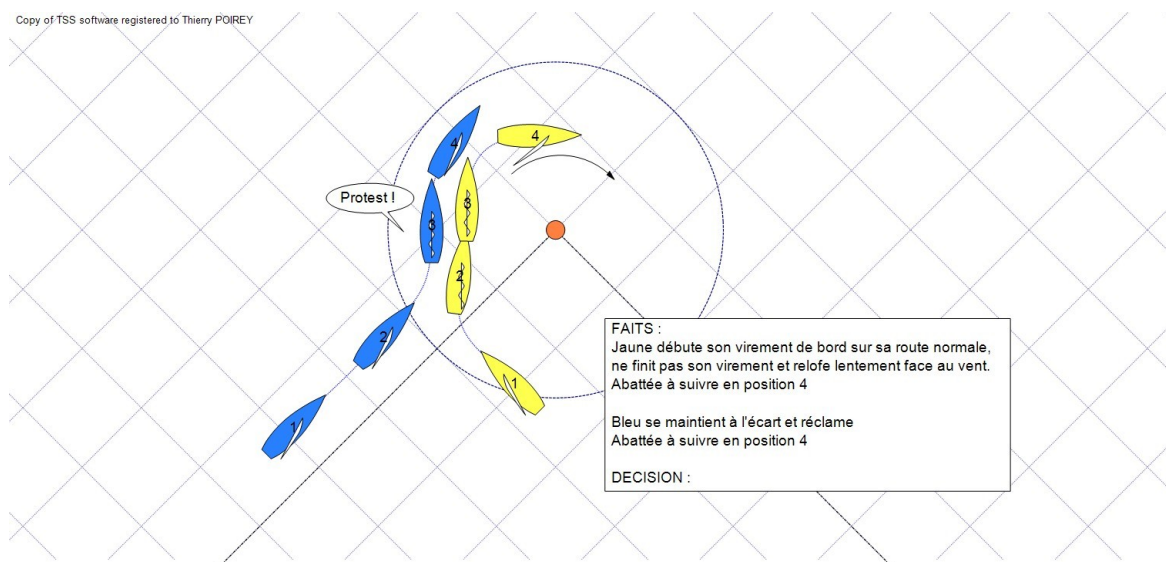
Echanges sur le positionnement sur le retour ligne :

- au vent, sur la ligne d'engagement : non
- sous le vent, sur la ligne d'engagement : non, car les bateaux risquent d'abattre fort pour cramer du temps
- derrière les deux bateaux : non, car on ne verra pas en cas de contacts
- au vent, 1 à 2 longueurs derrière le tableau arrière du bateau le plus arrière : **oui**, cette position permet d'avoir le meilleur compromis entre écart latéral et engagement.

Exemple de suivi avec un positionnement adéquat : <https://youtu.be/MulPay0bgBQ?si=2p-twiuttgQ7xlU&t=124>

## RCV 18.3 et virement arrêté

Copy of TSS software registered to Thierry POIREY



Position 1 : RCV 10 et 18

Position 2 : RCV 13 et 18. La RCV 18.3 ne s'applique plus à partir de la position 2 car les bateaux sont sur le même bord.

Position 3 : RCV 13 et 18. Jaune enfreint la RCV 13. Navigue-t-il dans sa place à la marque ? Non, car il a reloué.

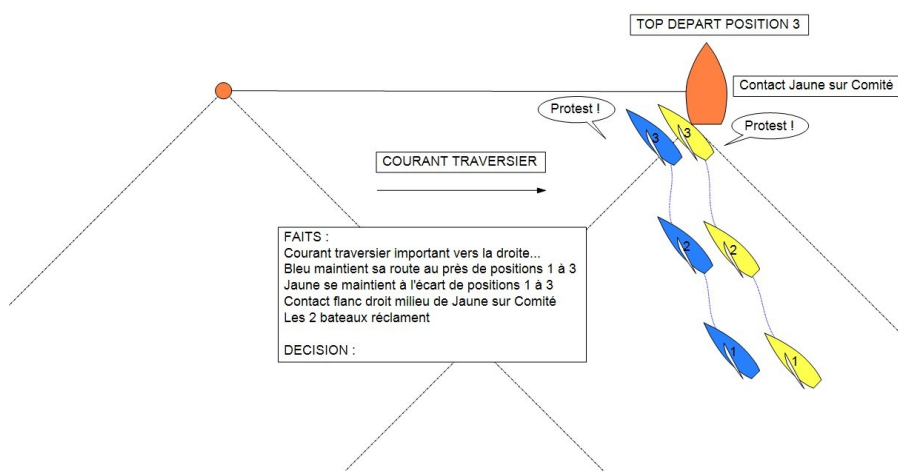
Position 4 : RCV 12 et 18

Pénaliser Jaune pour son infraction à la RCV 13

Pénalité simple car Jaune a le contrôle tout du long

## Départ avec du courant

Copy of TSS software registered to Thierry POIREY



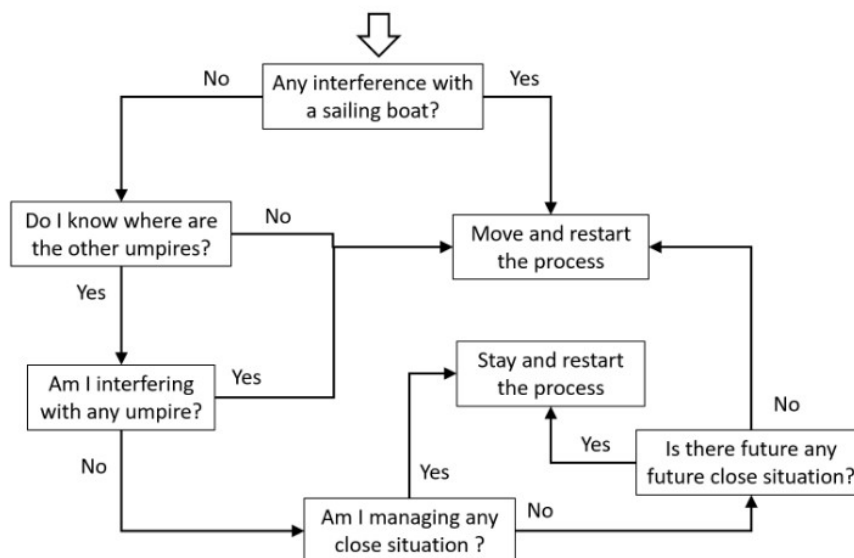
Position 1 : RCV 11

Position 2 : RCV 11. La RCV 19 ne s'applique pas car les bateaux s'approchent pour prendre le départ (préambule de la section C).

Position 3 : RCV 11 et 31

Pénaliser Jaune pour une infraction à la RCV 31. Les umpires doivent absolument se poser la question de l'avantage ou de la prise de contrôle de Jaune et éventuellement mettre une pénalité Rouge

# Positionnement en flotte et plus particulièrement en medal race



Ce diagramme n'est pas impératif, mais il reste important de se poser les bonnes questions :

- où sont les autres umpires : pour être complémentaires et ne pas se gêner
- ne pas gêner de coureurs
- gérer les situations non couvertes qui le nécessitent le plus

Balayage du manuel positionnement medal race produit par Arnaud Mante, avec explication des zones préférentielles et interdites, ainsi que des mécaniques de positionnement en flotte.

<https://youtu.be/npownAKfKy0>

Présentation des mouvements d'umpires pour couvrir tous les incidents et se compléter au fur et à mesure de la situation, avec notamment l'umpire qui prend la vidéo qui passe au-dessus à la fin pour regarder les deux bateaux

Visionnage de la vidéo LNV 2023 course 27 (vue de drone) et réflexions sur les positions des bateaux umpire par rapport à la flotte et aux autres umpires.

**Point clé des échanges sur le positionnement : toujours savoir où se situent les autres umpires et quelles situations ils couvrent**, afin de ne pas être en doublon et de pouvoir se préparer à une situation ultérieure par anticipation.

## Exercices dialogues et positionnement

Visionnage de vidéos depuis [sailcup.com/umpire](https://sailcup.com/umpire)

Quelques points clés :

- Il est important d'écouter le collègue umpire en même temps qu'on parle
- Lorsque le collègue annonce qu'il se maintient à l'écart (keeping clear) ou donne de la place (giving room), répondre avec son accord ou désaccord pour fixer la situation
- En sortie d'une transition (virement, empannage, engagement sous le vent), bien marquer le changement de priorité et établir avec certitude la nouvelle situation de priorité

# Bilan

Les stagiaires ont apprécié le format de la formation continue, avec notamment le travail sur décomposition, la pédagogie de la décomposition des situations avec les règles qui s'appliquent à tout moment, ainsi que la bienveillance du groupe (tant entre stagiaires que par les formateurs). Les moyens « modernes » (vidéo, schémas de situation préparés) permettent de gagner du temps sur l'exposé des situations par rapport à des présentations au tableau de situations qui évoluent. La formation et sa préparation permettent de voir un nombre de cas et de sujets important dans un temps réduit. Lourd, mais formateur.

Les points d'amélioration possibles sont :

- transmettre le programme prévisionnel à l'avance et notamment l'horaire de fin le samedi soir et de début le dimanche matin
- correction des questions du test auxquelles les stagiaires ont répondu « demande précisions correcteur » pour fixer les résultats du test
- faire deux petits tests plutôt qu'un test avec course en flotte et match racing l'un après l'autre
- les stagiaires sont rassurés par le fait que les vidéos seront vues plusieurs fois et décortiquées, il doit pouvoir être possible d'augmenter le niveau de pression au fur et à mesure du week-end en réduisant les visionnages et les arrêts sur image.

# Formation continue umpires 2026

Mise à jour réglementaire



# Règles de course à la voile

- Définition d'obstacle
- Définition de route normale

# Match racing

- Call Book MR 2025-2028 traduit en français
  - Disponible uniquement en ligne :
    - <https://arbitrage.ffvoile.fr/regles-et-documents/regles-de-course-a-la-voile/>
    - Omnibook
  - Quelques erreurs relevées :
    - PDF : le call L9 est intitulé L8 (il y a deux call L8)
    - Traduction française du call E8 : Dans la réponse 2, paragraphe 5, lire “Si les umpires sont convaincus que Jaune enfreint la règle 18.3(b)”
- 3 Rapid Response en application (2021/002, 2022/001, 2024/001), toutes traduites en français
- Manuel umpire MR World Sailing mis à jour en octobre 2025, en cours de traduction

# Course par équipe

- Call Book TR 2025-2028 traduit en français
  - Disponible uniquement en ligne :
    - <https://arbitrage.ffvoile.fr/regles-et-documents/regles-de-course-a-la-voile/>
    - Omnibook
- 2 Rapid Response en application (2025/001, 2026/001). Traduction de la RR 2026 en cours de finalisation
- Manuel umpire TR World Sailing mis à jour en octobre 2025, traduction prévue

# Course en flotte

- Pas encore de call book ou de Rapid Response
- Manuel umpire UF et Medal Race World Sailing mis à jour en octobre 2025, traduction prévue. Version précédente encore disponible sur <https://arbitrage.ffvoile.fr/regles-et-documents/documents-a-lusage-des-umpires/>
- Mise à jour de l'annexe UF en 2025 :
  - Précision de ratios acceptables pour l'UF (maxi 1 bateau umpire pour 5 bateaux)
  - Modification de la RCV 2
  - Définition de la place à la marque

# Course en flotte

Rappel directive FFVoile :

## **JUGEMENT SUR L'EAU COURSE EN FLOTTE**

La mise en place d'un jugement direct avec l'annexe umpiring flotte (UF) ou d'un jugement en semi-direct (SD) avec l'annexe Semi-Direct doit être demandée en utilisant les formulaires sur le portail arbitrage de la FFVoile : <https://arbitrage.ffvoile.fr/arbitrage-epreuves/arbitrage-semi-direct-et-direct/>

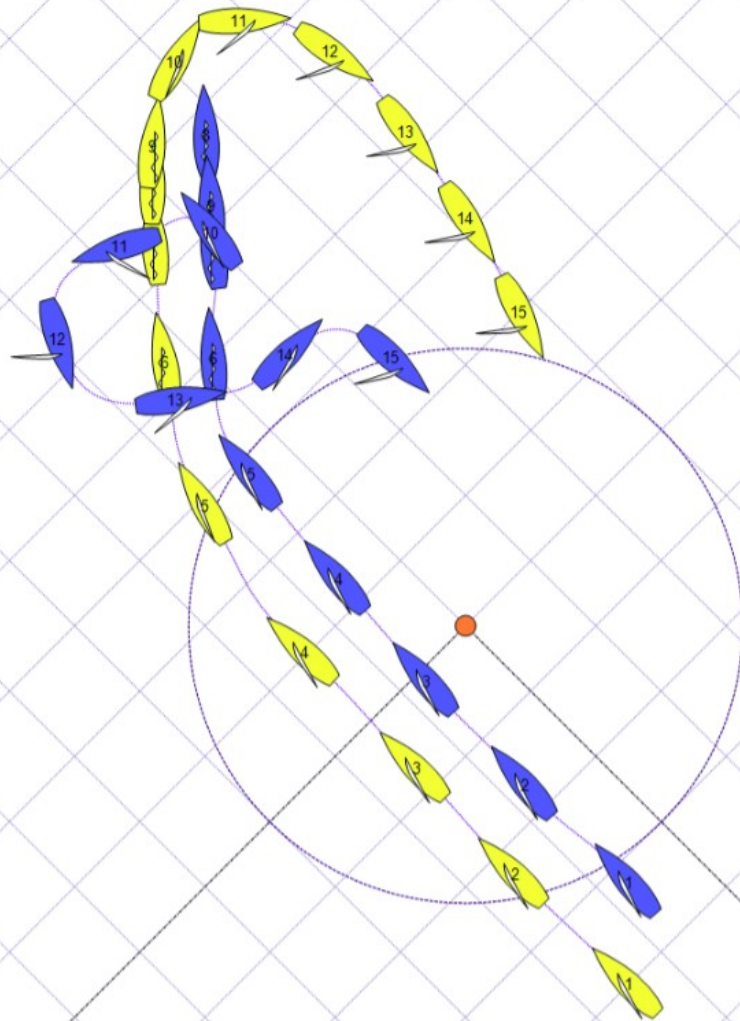
Après accord de la CCA, il est nécessaire d'informer dans l'avis de course l'utilisation de l'annexe UF et d'inclure dans les instructions de course l'Annexe UF ou SD téléchargeable à la même adresse. L'annexe SD ne doit en aucun cas être modifiée sur une épreuve, les suggestions de modifications doivent être envoyées à [cca@ffvoile.fr](mailto:cca@ffvoile.fr).

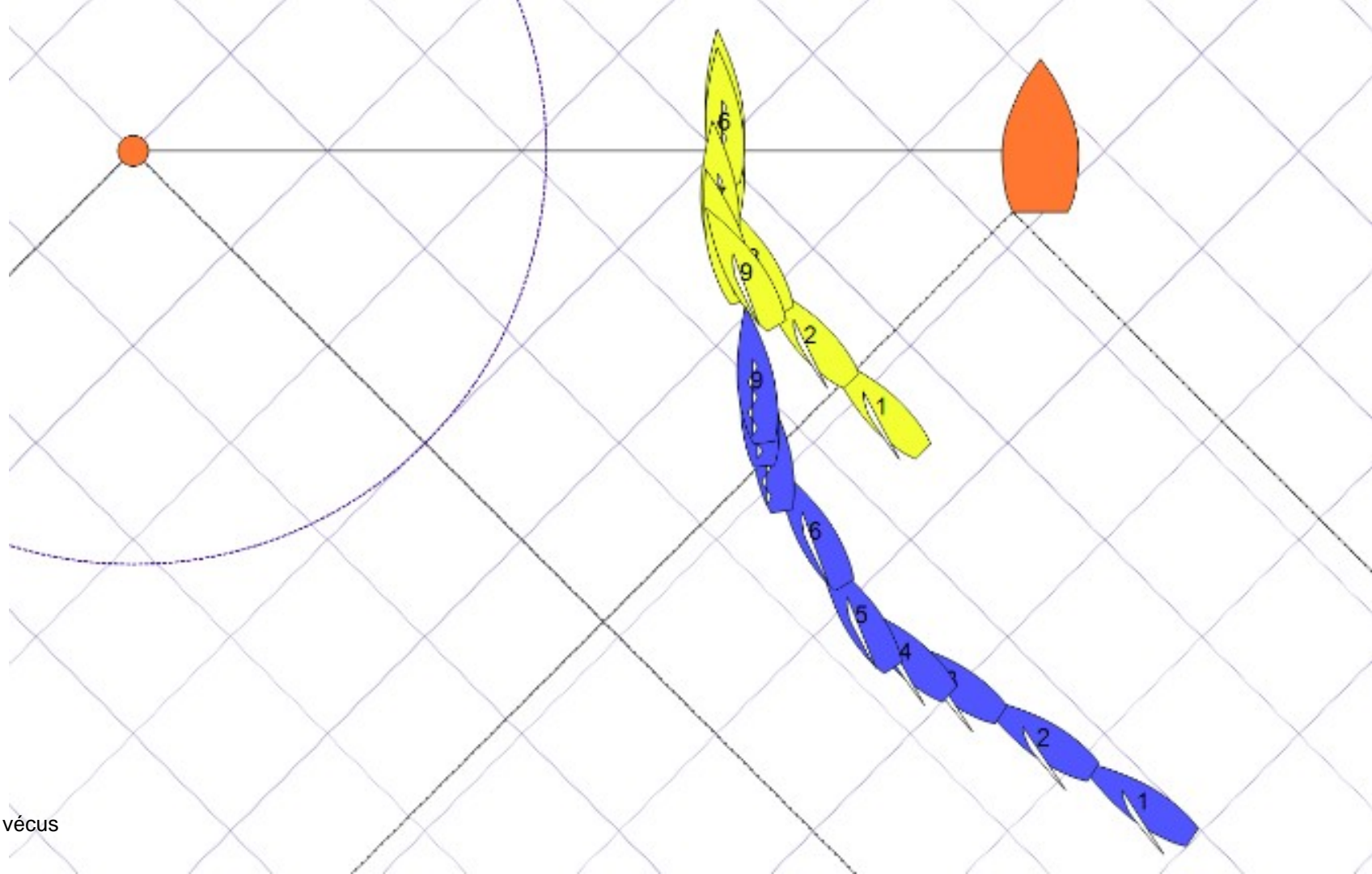
Demandes à faire prioritairement par les organisateurs, mais responsabilité commune de s'assurer que l'accord de la CCA a bien été donné

# Formation continue umpires 2026

Cas vécus et questions transmises avant la formation

Au début de la situation, Bleu  
a une pénalité en suspens





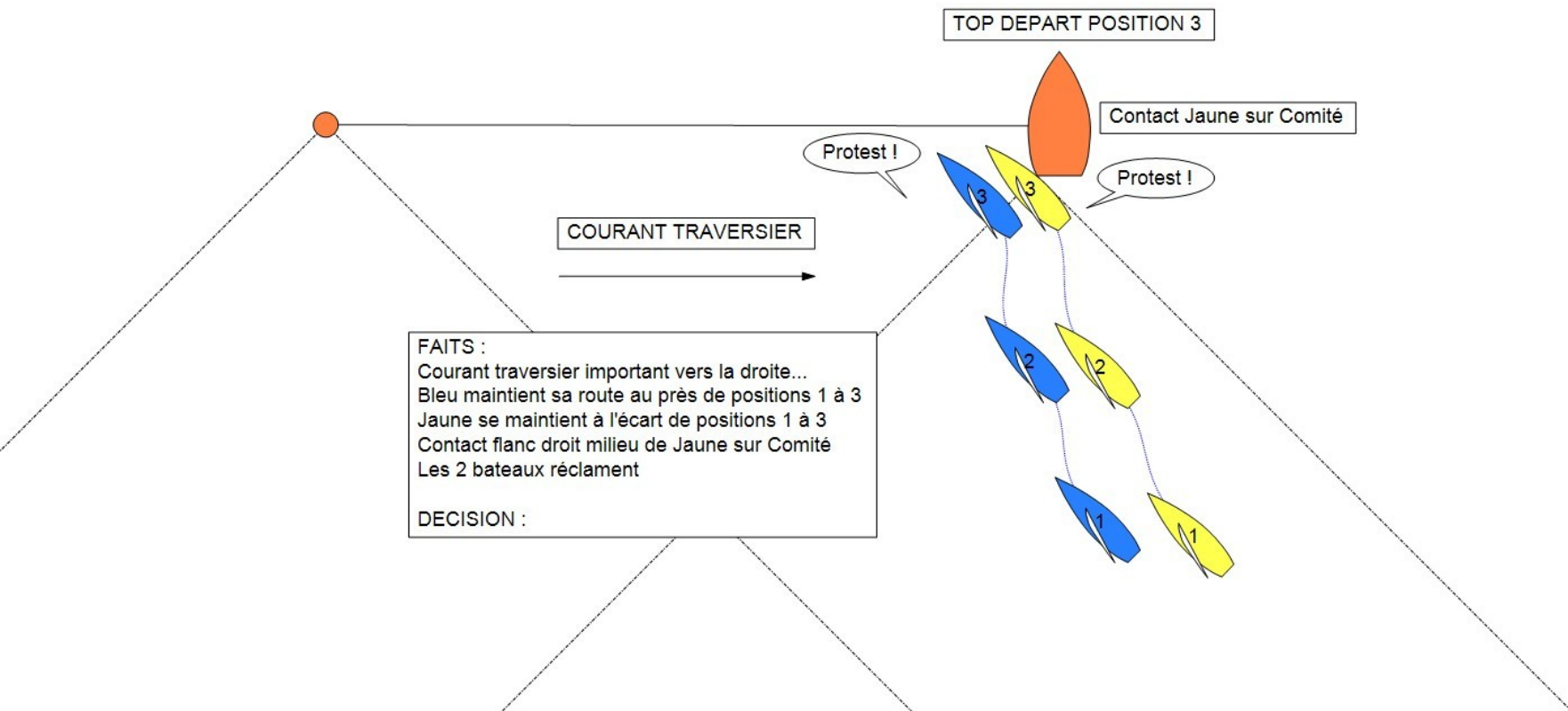


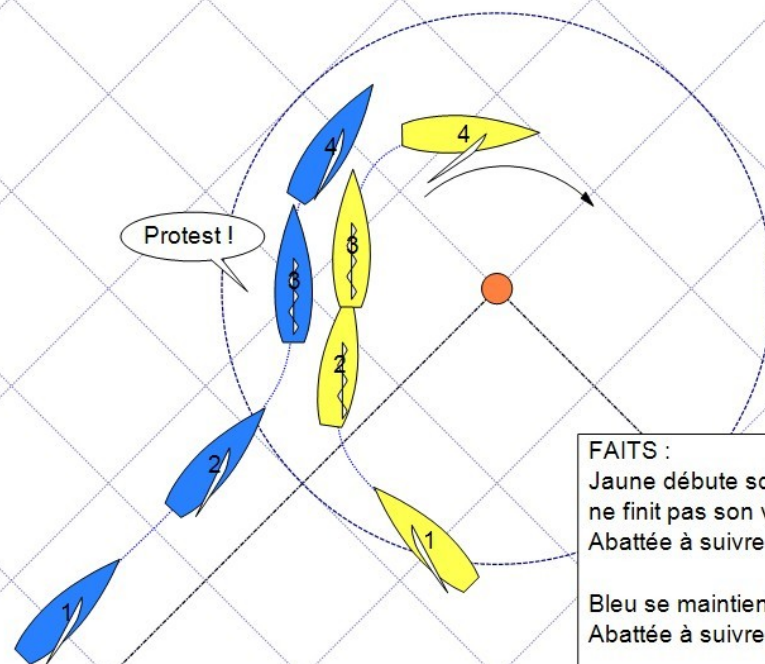
# Situation sur le championnat de France Open 2020

- <https://youtu.be/WxXV0DZxswA>
- Quels sont les éléments à considérer dans la décision ?

Exemple commenté d'un retour ligne en match, avec les points de vigilance ?

[https://youtu.be/MulPay0bgBQ?si=2p-\\_twiuttgQ7xIU&t=124](https://youtu.be/MulPay0bgBQ?si=2p-_twiuttgQ7xIU&t=124)





**FAITS :**

Jaune débute son virement de bord sur sa route normale,  
ne finit pas son virement et relofe lentement face au vent.  
Abattée à suivre en position 4

Bleu se maintient à l'écart et réclame  
Abattée à suivre en position 4

**DECISION :**

# Call book match race

Le **MR Call C3** fait référence au **MR Call L9** que je ne trouve pas dans la version FRA (je l'ai bien trouvé dans la version GBR).

→ Problème de numérotation dans la version PDF française (deux call L8)

## Erreur dans la traduction française du call E8

→ Dans la réponse 2, paragraphe 5, lire “Si les umpires sont convaincus que **Jaune** enfreint la règle 18.3(b)”