

Webinaire Gestion de la Sécurité

Du 29/04/2024

déclenchement et le suivi de secours

- que faut-il prévoir en amont
- les procédures à suivre pour déclencher des secours
- que faire une fois les secours déclenchés

la rédaction d'un rapport de mer



LES TEXTES:

- ARRÊTÉ DU 3 MAI 1995
- RÈGLEMENT TECHNIQUE (RT)

ARRÊTÉ DU 3 MAI 1995 RELATIF AUX MANIFESTATIONS NAUTIQUES EN MER

- ▶ **Article 1:**
- ▶ **1.3. Toutes les manifestations doivent être le fait d'un organisateur unique et dûment identifié.**
- ▶ **1.4. Les compétitions sportives doivent respecter les règles techniques (RT) définies par la fédération délégataire (pour nous la FFVoile).**
- ▶ **Article 2:**
- ▶ **Les manifestations nautiques doivent être organisées de telle sorte qu'elles soient compatibles avec la sécurité, la protection de l'environnement et les intérêts de tous les usagers.**

ARRÊTÉ DU 3 MAI 1995 RELATIF AUX MANIFESTATIONS NAUTIQUES EN MER (SUITE)

- ▶ **Article 3:**
- ▶ **3.1. L'organisateur est responsable de la préparation, du déroulement et de la surveillance de la manifestation.**
- ▶ **Il met en place une structure opérationnelle du début de l'épreuve à l'arrivée du dernier participant.**
- ▶ **Cette structure est le correspondant permanent du centre régional opérationnel de surveillance et de sauvetage (C.R.O.S.S.) géographiquement compétent et l'informe de toute modification ou annulation de la manifestation ainsi que de tout événement de nature à nécessiter une opération de recherche et de sauvetage.**

RÈGLEMENT TECHNIQUE (RT)

Celui-ci reprend également les articles de l'arrêté du 3 mai 1995 avec quelques autres précisions.

Du départ du port au retour au port, les embarcations et les coureurs sont sous la responsabilité de

- l'AO (président du club si c'est une association qui organise) ou Responsable de société (pour une organisation privée).
- du Directeur de Course (s'il y en a un)
- ou du Comité de Course

Ces personnes sont responsables pénalement.



LES CROSS ET LES SECOURS

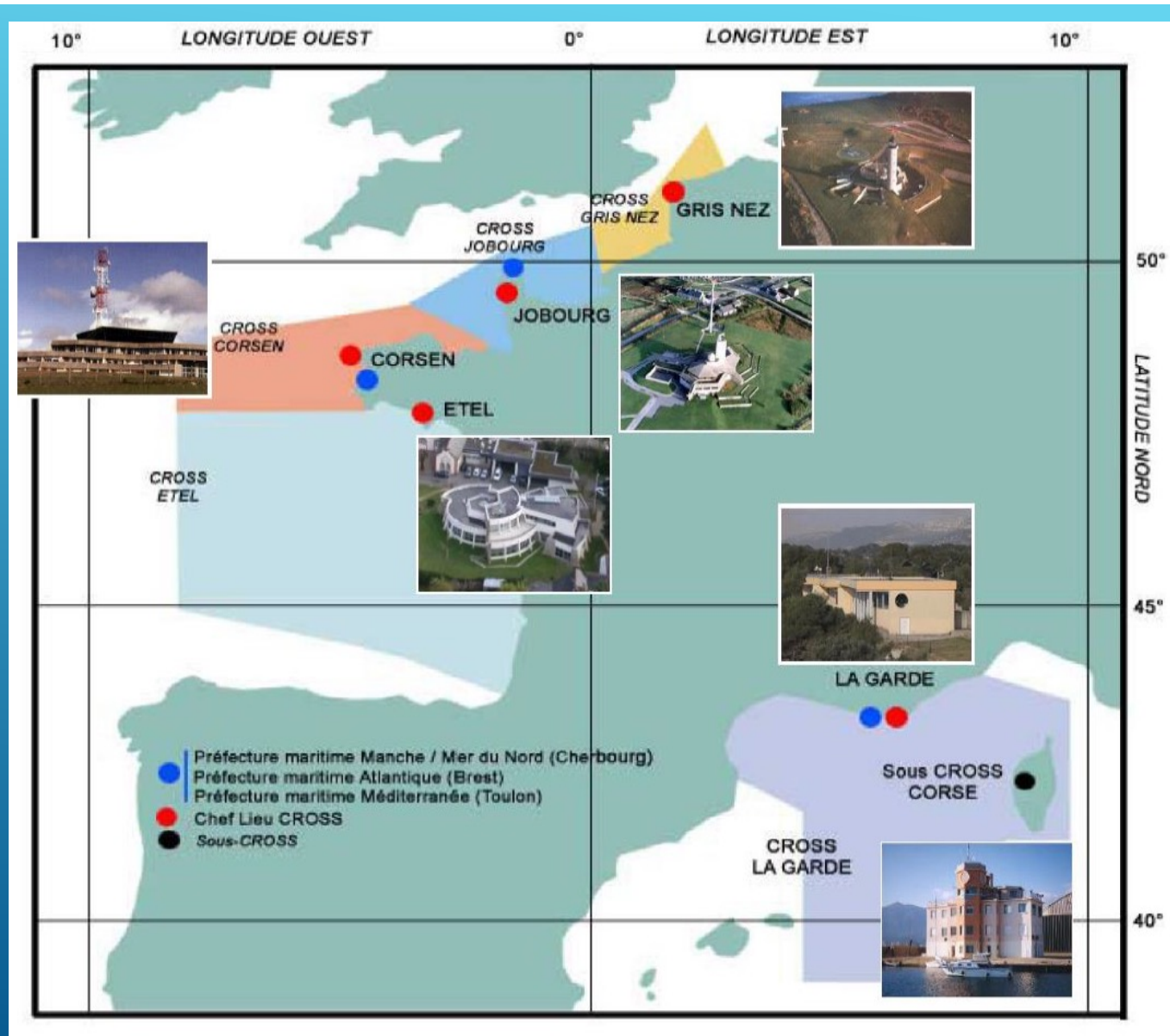


Nos obligations:

En plus de la partie sportive, nous devons assurer:

- la **veille visuel** (suivi de la météo, surveiller notre flotte (chavirage, démâtage, MOB...))
- La **veille VHF** sur le **canal de course**, mais aussi le **16**, afin de pouvoir répondre aux problèmes de sécurité, qu'on ne voit pas forcément.

- ▶ On doit prévenir le CROSS (Via les sémaphores s'il le faut).
- ▶ même si la course est annulée.
- ▶ du Nombre de bateaux sur l'eau et des bateaux de l'organisation et concurrent.
- ▶ (voir même du nombre de personnes sur le plan d'eau) avant le début de la première course.
- ▶ tout cas d'incidents ou accidents sur l'eau, .
- ▶ à la fin de la régates. (Via les sémaphores s'il le faut).



Les CROSS

Le **196** nous mets en relation avec le CROSS le plus proche

Le CROSS Gris-Nez réceptionne tous les déclenchements de balises de détresse COSPAS-SARSAT



QUI PRÉVENIR ?



POMPIERS
GSM: 18

- Incident à terre
- Blessure sur le port
- blessure sur la plage
- Plan d'eau intérieur



VHF: 16
GSM: 196

Dès qu'on a quitté
le port ou le
rivage.

Dans les deux cas
vous aurez les
mêmes questions
à répondre

ORGANISATIONS DES SECOURS

À chaque appelle au CROSS:

DANGER ABSOLU → MAYDAY

(Homme à la mer, incendie, Voie d'eau, problème médical grave)

DANGER SOUTENU → PAN PAN

(Problème moteur, avarie de barre, démâtage, échoué)

SECURITE NAVIGATION → SECURITE

(objet flottant, météo, danger pour la navigation)

APPEL DE ROUTINE

(appel d'un autre bateau ou d'un sémaphore..., puis changer de canal)

La mission principale est d'organiser et de choisir les moyens les plus appropriés à envoyer sur zone et de les coordonner



Secrétariat général
de la mer



AVANT LA COURSE

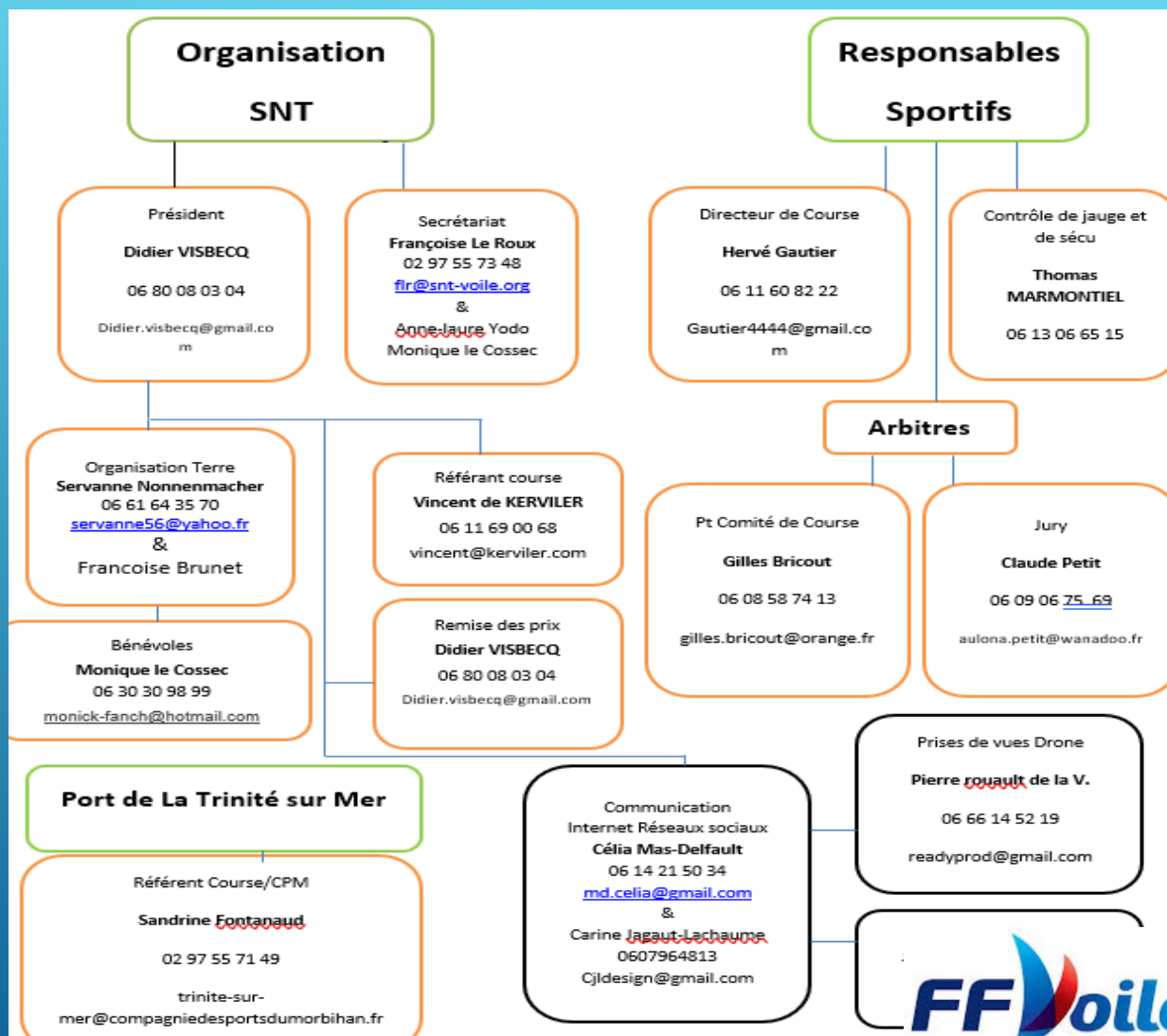
Rappel: L'AO doit:

- Déclaration calendrier FFVoile
- Déclaration de manifestation nautique auprès des Affaires Maritimes
- accompagné du formulaire d'impacts Natura 2000



AVANT LA COURSE

Définir un Organigramme de l'organisation pour la course.
(Uniquement pour l'organisation)



AVANT LA COURSE

- ▶ Fiche de contacts d'urgence et de sécurité pour les coureurs, organisateur, voir bateaux suiveurs.

(Dans les IC ou en fiche plastifiée pour coller à la table à carte).

Fiche de contacts d'urgence:

Contact VHF

Canal course : 72 (en double veille si pas possible veiller le 16)

CROSS: VHF : 16 - GSM : 196

Sémaphores: VHF 16

PC Course VHF 72/16

PC course: N° téléphone et adresse mail

Directeur de course: Nom, N° tél et mail

Adjoints au DC: Nom, N° tél et mail

Bateaux suiveurs VHF 72/16

Nom bateau: MMSI, N° tél et mail

AVANT LA COURSE

Liste des concurrents avec MMSI et nom de course pour les courses hauturière



Trophée Laura Vergne 2024



	VOILE	NON DE COURSE	MMSI	Indicatif VHF	NOM AIS COURSE
DOUBLE	FRA02	BLED RUNNER - TEAM VENDEE FORMATION	227905760	FAF9164	TEAM VENDEE SOLOSAILOR
DOUBLE	FRA03	CEV-SECOURS POPULAIRE	338326226	WDN6436	CENTRE EXCELLENCE
DOUBLE	SUI06	NEMO	227902660	FAF8833	NEMO
DOUBLE	IRL08	SMURFIT KAPPA - KINGSPAN	227906220	FAF9202	SMURFIT KAPPA KINGSPAN
DOUBLE	FRA12	ACTUAL	227906730	FAF9262	DOUZE SOLO SAILOR
DOUBLE	FRA14	SELENCIA - CERFRANCE	227902590	FAF8821	AVOCETTE SOLO SAILOR
DOUBLE	FRA15	OC 15	227790320	FAF9009	OC15
DOUBLE	FRA18	ALOFI SAILING	227902440	FAF8803	alofi solo sailor
DOUBLE	FRA25	FAUN	227906720	FAF9261	PETITE POIRE SOLO
DOUBLE	FRA34	NAVALEO	227900560	FAF8634	GABULL
DOUBLE	FRA36	REGION NORMANDIE	227910420	FAF9574	REGION NORMANDIE
DOUBLE	FRA37	SKIPPER MACIF	227902980	FAF8874	MACIF 1
DOUBLE	FRA38	DUNKERQUE VOILE	227901710	FAF8746	G ALOK SOLO SAILOR
DOUBLE	FRA341	GUEGUINER LA VIE EN ROSE	227905870	FAF9173	GUEGUINER III
DOUBLE	FRA 41	GANDALF LE BLANC	227901380	FAF8716	GANDALF LE BLANC
DOUBLE	FRA45	REGION BRETAGNE CMB - ESPOIR	227900930	FAF8672	ESPOIR SOLO SAILOR
DOUBLE	FRA47	REGION BRETAGNE CMB - OCEANE	227901660	FAF8741	CHOUQUETTE
DOUBLE	FRA62	DECROCHONS LA LUNE	227914610	FAF9995	REBELLEON SOLO SAILOR
EQUIPAGE	SUI 20	CER 2 - VILLE DE GENEVE	227901720	FAF8747	HAN SOLO SAILOR
EQUIPAGE	SUI 26	CER 1 - VILLE DE GENEVE	227918940	FAG 2382	ISTAR
EQUIPAGE	FRA 35	MARS'ELLES	227905160	FAF 9099	OCEAN ATTITUDE
EQUIPAGE	FRA 52	LA REUNION	227911530	FAF9680	PAPANGUE
EQUIPAGE	FRA 28	ORLABAY	227910710	FAF9604	COCONUT SOLO SAILOR
EQUIPAGE	FRA 64	SEA SHEPHERD	232022649	MFLT6	RAW
EQUIPAGE	FRA 40	SIE - ENTENDRE	227902750	FAF 8845	CAP HORN

Contacts christophe.gaumont@ffvoile.fr - +33 6 60 04 81 02 - gilles.bricout@orange.fr +33 6 08 58 74 13- **CROSS ETEL 196**



Briefing des bateaux de sécurités

Avant l'appareillage:

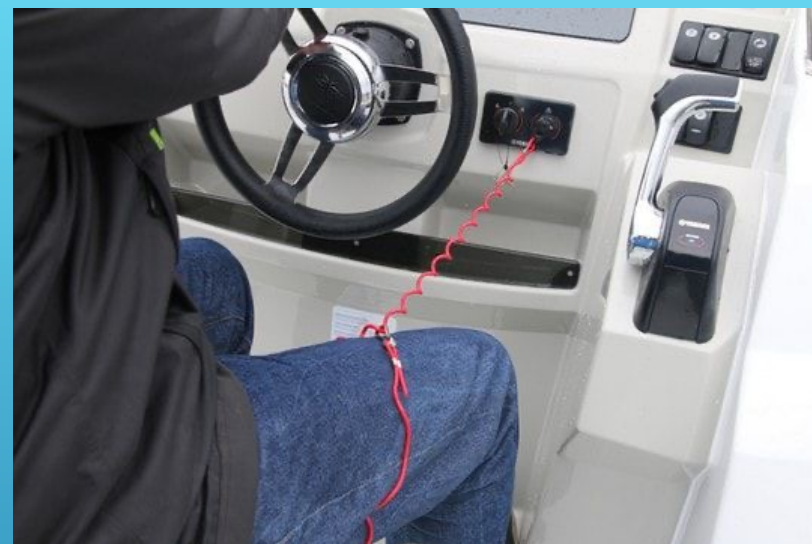
- Vérifier son matériels, le plein de carburant, bouteille d'eau, casse-croute, crème solaire, chapeau, lunettes, vêtements chauds, bonnet, lunette de ski (très utile quand il pleut)...etc.

TROUSSE DE SECOURS

- Moyens de communications avec la terre et en mer.
- Fiche contact
- Prévisions météo et de mer.
- Lieu et heure de rendez-vous sur l'eau
- Liste des bateaux.
- Prévenir le PC courses de notre départ

Et ne pas oublier de mettre:

EPI (équipements de protection individuel) doit être porté.



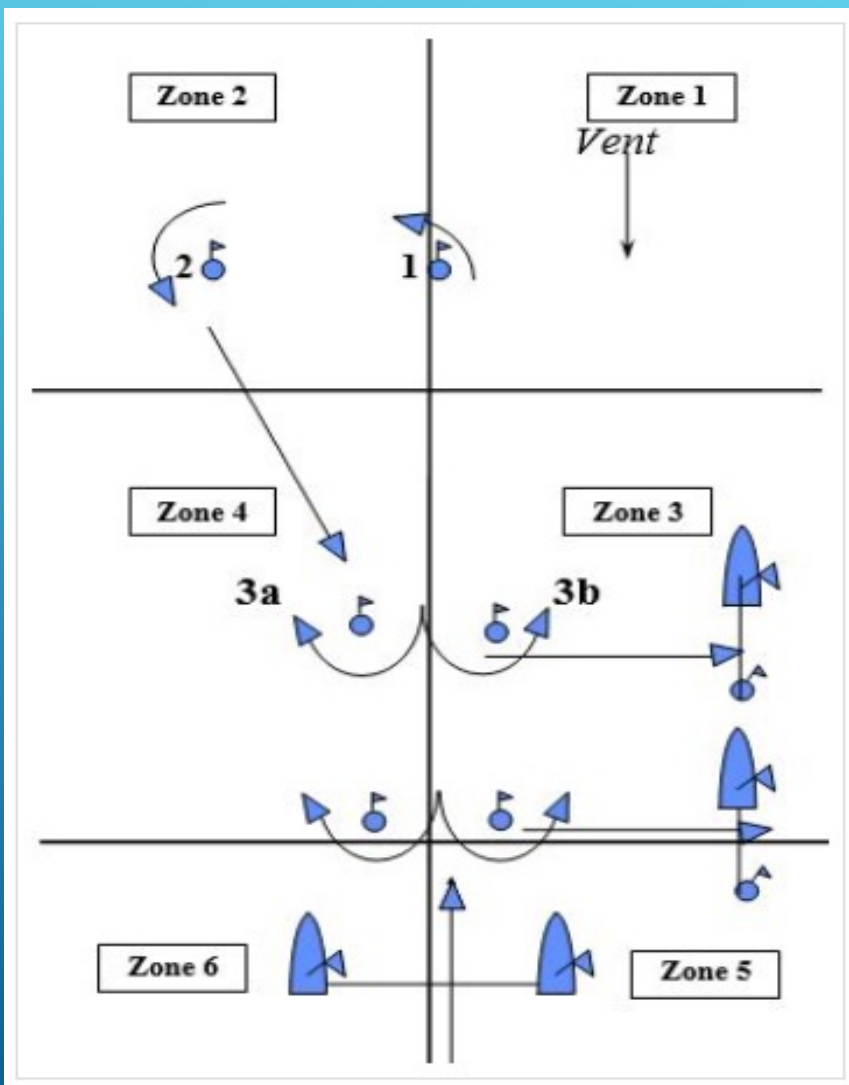
Coupe-circuit porté en permanence dès que le moteur est route et interdit de quitter la barre quand le bateau est en route. (division 240 du 1^{er} juillet 2023). Avec emplacement du 2^{ème} coupe-circuit

Zone de découpe de zone pour l'intervention des sécurités

Exemple: Pour ne pas avoir toutes les sécu aux mêmes endroits, sur un parcours technique découpé en 6 zones.

Et sur les côtières ou raids faire accompagner la flotte, bien répartir les sécurités et mettre quelques bateaux à des points clefs.

(connaître les points d'extractions possibles)



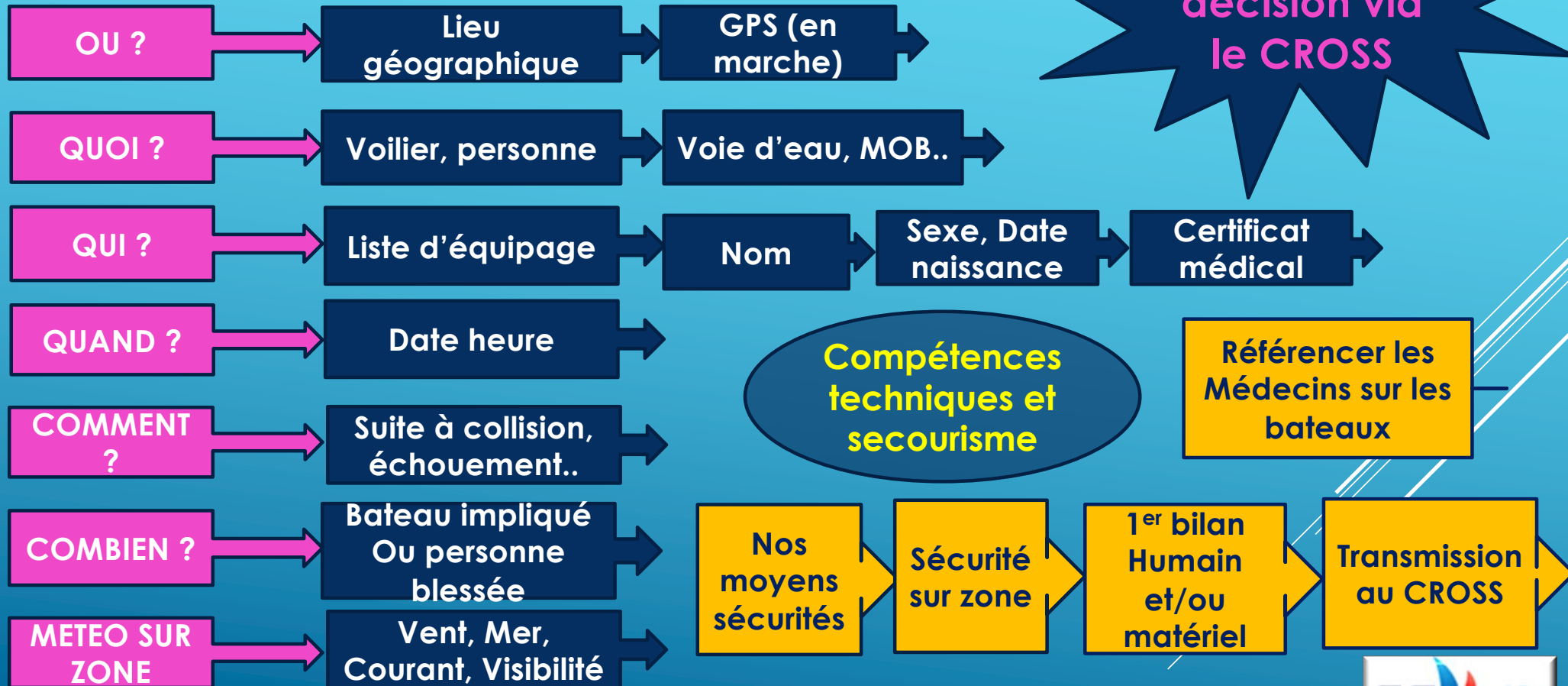
LA VEILLE VHF, GSM, ET AUTRES MOYENS.

ET DÉCLENCHEMENTS DES SECOURS



Dans tous les cas rester calme et à l'écoute
parler calmement pour ne pas stresser la personne.

SE PRÉPARER AUX QUESTIONS DU CROSS.



CONNAITRE NOS MOYENS DE SÉCURITÉ ET LEURS AUTONOMIES.

***Nom du Bateaux**

TYPHON

***type**

Pneumatique 8 m
225cv

***Nbre de
personnes qu'on
peut embarquer**

2 personnes à bord
reste 2 places

**Vitesse maxi
temps de transit**

28 Nds
ETA:10'

autonomie

10h à 20 Nds
20h à 10 Nds

***Une bonne partie des
informations sont dans la
déclaration de manifestation
nautique.**



COMMUNICATIONS VHF



Conformément à l'accusé de réception de déclaration de manifestation nautique.

Skipper
Bateau
doit
signaler

ABANDONS

**INCIDENTS
(MOB, BLESSÉ,
DÉMÂTAGE, VOIE
D'EAU, PERTE DE
MATÉRIELS DE
SÉCURITÉ)**

comité de course
ou
PC course (DC)



Sécurités mouilleurs
Relais VHF

A la demande
du CROSS ou du
PCC le témoin
passera en
direct 196

Dans le cas où le comité de course ne répond pas, appeler le CROSS VHF 16 ou ASN ou GSM 196

- DÉBUT & FIN DE COURSE
- NOMBRE DE BATEAUX
- NOS INTENTIONS, LIEU ET LES MESSAGES LIÉS À LA SÉCURITÉ



Quelques points importants



- ▶ **Tenir une main courante (note) quel que soit le moyen nautique (des croquis).**
- ▶ **Du départ de ponton au retour à terre.**
- ▶ **On part les 1ers et on rentre avec les derniers.**
- ▶ **Et surtout on ne quitte pas la veille VHF tant que le dernier bateau n'est pas rentré.**
- ▶ **Idéalement lister les:**
- ▶ **Personnes formées au secourisme.**
- ▶ **Connaitre les éléments d'un voilier.**
- ▶ **Connaitre les Médecins sur l'eau.**
- ▶ **Trousse de secours**
- ▶ **DAE défibrillateur automatisé externe (Attention danger en milieu humide)**
- ▶ **Points d'évacuations possible suivant les parcours côtiers ou le lieu où vous êtes**

DIMANCHE 20 NOVEMBRE 2022 LORS DU CHALLENGE D'AUTOMNE À LA SNT



► 9h55 Appel d'Abracadabra deux personnes à bord, qui vient d'avoir une collision avec un Grand Surprise, il rentre vers la Trinité sur Mer avec une voie d'eau.

→ Je lui demande de me prévenir en cas de problème et quand il arrive au port et s'il a besoin de grutage.

► 9h57 Appel du JPK 10.10 "Gilles on coule, on coule"

→ J'envoie une sécu qui était en train d'évaluer les dégâts sur le Grand-Surprise.

► 9h58 j'appelle le CROSSA par VHF 16

→ Le CROSS me demande de passer par téléphone pour une meilleure coordination et réception.

► 10:00 par GSM au 196 les deux membres d'équipage sont récupérés

→ Le secrétariat de course contact le CROSSA pour donner les noms des deux personnes à bord.

10:02 le bateau est coulé seul le mât du JPK dépasse.

Alors que je suis encore en ligne avec le crossa pour voir le point sur les moyens à mettre en place le bateau était coulé.

→ 10:10 le CROSS me demande que l'un des équipiers les appelle en direct par téléphone.

→ Avec la sécurité et le pneumatique entraîneur, nous mettons une bouée sur le mât du JPK qui est au fond, et nous prenons la position GPS du bateau pour la carte de l'AVURNAV.

**Résultat sur le JPK 10.10
après une semaine sous
l'eau, une épave.**



► SITREP SAR UNIQUE - - 2024 - CROSS ETEL - 1021

REF :
TOUTES HEURES UTC

1 - EVENEMENT - VEHICULE(S) IMPLIQUE(S)
PROBLÈME MÉDICAL
PLAISANCE À MOTEUR "REVE 2"

2 - POSITION
47°33.72'N - 003°06.63'W / 317° / POINTE DE ST COLOMBAN / 1NM
PLOUHARNEL - MORBIHAN (56)
EAUX TERRITORIALES

3 - PERSONNE(S) IMPLIQUEE(S)
1 PERSONNE(S) IMPLIQUEE(S)
DONT
1 HOMME / 74 ANS / FRANCE / PLAISANCIER / SKIPPER / MALADE/SECOURU
1 PERSONNES / FRANCE / PLAISANCIER / INDEMNÉ/ASSISTÉ

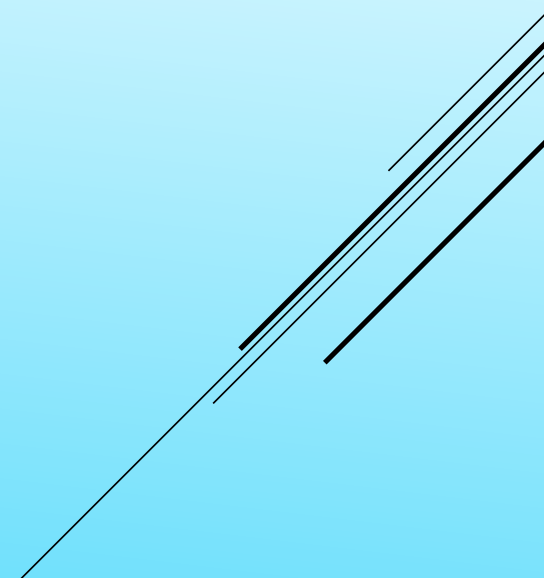
4 - DESCRIPTION VEHICULE IMPLIQUE
« REVE 2 » PLAISANCE À MOTEUR
CAP FERRET 550 WA / PAVILLON FRA
IMMAT B49819 AY
LONG (M) 5,35
ANNEE CONSTRUCTION 2001

5 - METEO SUR ZONE
28 AVR.24 13:12
VENT SW - FORCE 4 / MER 2 / VISI (NQ) 12 / NEBU 6/8

6 - CENTRE D'INTERVENTION / ACTION CONDUITE
CROSS ETEL
MISE EN ŒUVRE D'UN MOYEN D'INTERVENTION
ACCUEIL À QUAI NON-MÉDICALISÉ
ÉVACUATION SANITAIRE

7 - ALERTE INITIALE
ALERTE LE 28 AVR.24 12:57 PAR NAVIRE IMPLIQUÉ
MOYEN INITIAL D'ALERTE : TÉLÉPHONIE MOBILE/196

SITREP rapport du Cross
On peut essayer de le récupérer



▶ 8 - CHRONOLOGIE

28 AVR.24

1258 - VELETTE "RÊVE 2" SIGNALE 1 MALADE À BORD - NE PEUT PLUS MANOEUVRER LE NAVIRE - DEMANDE ASSISTANCE

1312 - ENGAGEMENT SNS 299 - PORZ GWENN POUR SECOURS

1320 - CONFÉRENCE À 3 : "CROSS ETEL/ RÊVE 2 / SCMM 64

1328 - FIN DE CONFERENCE POUR SCMM 64 - MÉDECIN PRÉCONISE ACCUEIL À QUAI - MÉDICALISATION À DÉFINIR APRÈS BILAN DES SECOURISTES SUR PLACE

1335 - APPAREILLAGE SNS 299

1352 - ENGAGEMENT SNS 7-019 "PRESIDENT KERSCAVEN" POUR SECOURS

1403 - SNS 299 - SIGNALE SE RAPPROCHER ET METTRE 2 PLONGEURS A L'EAU POUR ALLER AU CONTACT DU REQUERANT

1409 - APPAREILLAGE SNS 7-019

1409 - NAGEUR SNSM AU CONTACT DU "REVE 2"

1413 - DEBUT DE CONFERENCE A 3 CROSSA / SCMM 64 / NAGEUR SNSM

1417 - SNS 7-019 SUR ZONE

1417 - FIN DE CONFERENCE A 3 CROSSA / SCMM 64 / NAGEUR - MEDECIN PRECONISE EVACUATION SANITAIRE PAR MOYEN SNSM ET ACCUEIL A QUAI PAR VSAV

ENGAGEMENT VSAV POMPIERS PAR SCMM 64

1425 - PERSONNE ET PASSAGER A BORD DE LA SNS 7-019 - SNS 7-019 FAIT ROUTE PORT HALIGUEN

1440 - SNS 7-019 A QUAI A PORT HALIGUEN

1444 - SNS 299 SIGNALE AVOIR RECUPERE LES NAGEURS - SNS 299 FAIT RETOUR LA TRINITE PROCHE DU "REVE 2" RAMENE LE NAVIRE A SON CORPS MORT

1445 - VSAV 56 SUR ZONE

1450 - PERSONNE PRISE EN CHARGE PAR VSAV POMPIERS

1458 - SNS 7-019 DE RETOUR A SON PORT BASE

1518 - SNS 299 DE RETOUR A SON PORT BASE

1520 - "REVE 2" A SON CORPS MORT

1521 - PERSONNE PRISE EN CHARGE AU CH DE LORIENT - FIN DE MISSION VSAV POMPIERS
OPERATION CLOSE

9 - ZONE DE RECHERCHE

NÉANT

10- PLANS FUTURS

NÉANT

11 - BILAN FINAL / RENSEIGNEMENTS COMPLEMENTAIRES

1 PLAISANCE À MOTEUR ASSISTÉ

QUELQUES FICHES MIS DANS MES TROUSSES DE SECOURS

À la suite de la formation Secourisme (PSC1 formation de 7h), fait aux bénévoles de la SNT j'ai mis dans les trousse de secours des fiches.

Sur l'exemples des fiche PSM de la SNSM



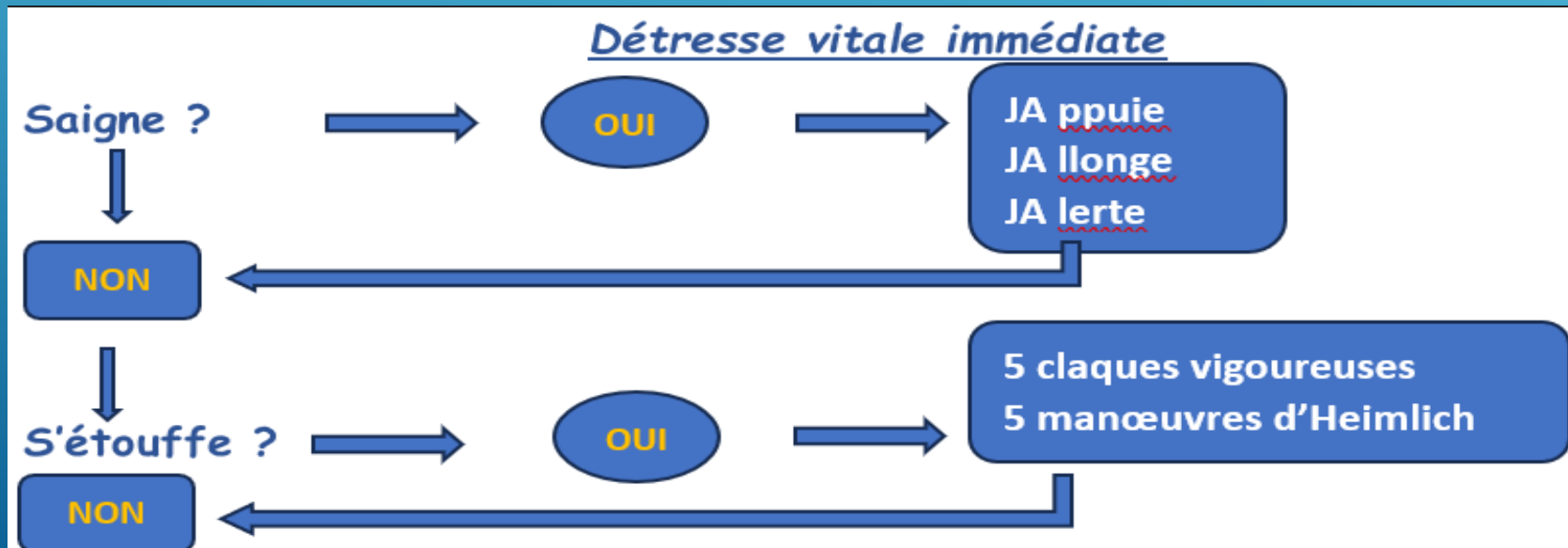
Interventions sur bateau avec blessé ou Homme à la mer

- 1- prévenir le comité qu'on est arrivée sur zone (ou le bateau ou MOB)
- 2- faire un bilan rapide et prévenir le comité, qui va en rendre compte au CROSS.
- 3- faire les 1^{ers} gestes de secours, s'il y a lieu
- 4- bilan complémentaire (d'état de la personne).
- 5- ne pas quitter la personne blessée et rappeler si la situation s'empire discuter avec elle en la réconfortant et la protégeant
- 6- attendre les secours ou évacuations vers le point d'extraction donné par le CROSS, en prévenant toujours le comité de course de son ETA au rendez-vous, ou si les constances de la personne s'aggravent.



VHF: 16
GSM: 196





Parle ?

NON

Respire ?

NON

ALERTER → Demander un DAE

→ Commencer la RCP (Réanimation Cardio-Pulmonaire)



30 compressions thoraciques et 2
insufflations en alternance, sans
jamais s'arrêter

Bilan des fonctions vitales

OUI

Problème ?

Plaie ?
Brûlure ?
Fracture ?
Malaise ?

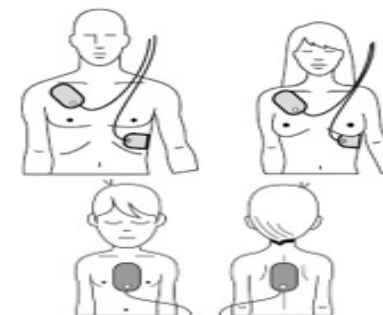


CROSS : 196-vhf16
SAMU : 15
Pompiers : 18
Urgence : 112
Sourd : 114 (en
data, texto)



Si DAE disponible : mettre
en place rapide et suivre
les indications de la
machine

Pour les enfants (-8 ans, -
25kg) faire 5 insufflations
avant la RCP, mettre en
place le DAE



PERSONNE EN HYPOTHERMIE

VICTIME CONSCIENTE + FRISSONS PERMANENTS

- Enlever les vêtements humides ou mouillés.
- Sécher la victime.
- Envelopper la victime de vêtements secs + couverture de survie.
- Couvrir tête + mains + pieds
- Poches d'eau tiède (sans contact direct avec la peau).
- Donner une boisson chaude sans alcool.

VICTIME NE FRISSONE PLUS

TROUBLES DE LA CONSCIENCE

- Enlever les vêtements mouillés en mobilisant au minimum la victime (au besoin couper les vêtements).
- Sécher prudemment sans frictionner.
- Envelopper la victime de vêtements secs + couverture de survie.
- Couvrir tête + mains + pieds.
- Ne pas donner de boisson.

PERTE DE CONNAISSANCE

Avec ventilation

- Ne pas déshabiller.
- Mettre en PLS.
- Couverture de survie.
- Surveiller constamment la ventilation.
- RCP au moindre doute.

Sans ventilation

- RCP.



► Démâtage:

- attention aux bouts, voiles, haubans qui traînent autour du bateau.
- Regarder et surtout leurs demander
 - s'il n'y a pas de blessé à bord.
 - Si tout le monde est à bord, (pas homme à la mer).
- Rassurer et Conseiller les personnes.
 - s'il le faut, maintenir le bateau face au vent et la houle le temps de faire le ménage (ou mettre le mouillage).
 - et être sûr, qu'il n'y a pas de bout sous le bateau avant d'embrayer le moteur du bateau.
 - S'il ne peut pas rentrer par ces propres moyens prévenir le comité de course.

► Rédaction d'un rapport de mer

Pour faire le rapport de mer vous aurez besoin vos notes, dessin de l'incident, papier du bateau, permis bateau, capture écran de votre cartographie, photos ou autres documents utiles.

On trouve des exemples sur internet.

Sur le site de la MAIF c'est bien présenté.

► Rédaction d'un rapport de mer

Quand rédiger un rapport de mer ?

- Abordage avec un autre navire.
- Échouage non volontaire,
- Problème médical.
- Problème matériel survenu à bord (incendie, voie d'eau, heurt avec un objet flottant...),
- Perte du bateau (naufrage).
- Assistance d'un tiers sur votre navire (SNSM, Pompiers, Dragon, etc..)



► **A qui s'adresse le rapport de mer ?**

► le rapport de mer pourra s'adresser :

- Assureur du navire, du loueur.
- Au bureau des Affaires Maritimes.
- Au bureau des douanes en cas de perte du navire.

► **Délai pour le faire?**

► Dans les 24 heures qui suivent l'incident

RÉDACTION D'UN RAPPORT DE MER

► Comment rédiger un rapport de mer ?

► Le rapport de mer s'articule toujours en trois parties.

► 1^{ère} partie: l'introduction

► 3^{ème} partie: la conclusion

► Ces 2 parties sont invariables et comprennent toujours les mêmes formules.

► La 2^{ème} partie: et celle où on doit relater le récit de l'événement, le plus précis possible d'où l'intérêt d'avoir un journal de bord, un croquis de l'incident...

RÉDACTION D'UN RAPPORT DE MER

The image shows a tilted document, likely a sailing report form. It contains several sections with labels in French, including 'Date du jour', 'Nom du skipper', 'Nom du bateau', and 'Port d'attache'. There are also sections for 'Région de la journée' and 'Région pour la nuit'. A large grid is present in the center, with columns labeled 'Heure', 'Vitesse', 'Angle', 'Vent', 'Mer', 'Ciel', 'Visibilité', 'Température', 'Humidité', 'Pression', 'Direction', 'Force', 'Couleur', and 'État'. Below the grid, there is a section for 'Remarques & Incidents'.

► Rédaction d'un rapport de mer

1^{ère} partie l'introduction

Je soussigné, monsieur **BRICOUT Gilles**

Titulaire du permis **Hauturier et Président du comité de course (ou autres qualifications)**

Chef de bord du navire **KADARN**, armé à la plaisance en catégorie **Semi Hauturière**

Immatriculé au Quartier Maritime **d'AURAY** Sous le numéro **AY 730803**,

Appartenant à **l'association, Société Nautique de la Trinité sur Mer Môle Eric**

TABARLY 56470 La Trinité sur Mer. (nom et adresse de la personne physique ou morale propriétaire du bateau).

[Si le bateau est loué (préciser la période de location, le nom et adresse du loueur),

Confirmant le bon fonctionnement des appareils, le navire en bon état de navigabilité,

Équipage composé de **6** personnes,] si c'est ce bateau qui a le problème

déclare ce qui suit :

► Rédaction d'un rapport de mer 2^{ème} partie le récit

Samedi 11 juin 2022 course N° 3

Conditions météo : vent de SO 5 nœuds, mer belle.

Zone de course: nous sommes à 0.5mn dans le sud de la bouée de chenal du petit Trého.

Le départ de la course a été donné à 10h35. sur un parcours technique de 0.8mn au 245°, les bateaux arrivent au vent du parcours et les 1ers envoient leur spi (voile de portant)

11h01 appel du bateau "Morbihan" nom de baptême 'Diplodocus" un Grand surprise N° voile 34160, qui nous signale un blessé à bord avec forte douleur.

11h01 j'envoie le pneumatique de la SNT, TYPHON (bateau de sécurité et mouilleur)

Dans le même temps, le Grand surprise qui se trouvait au dog-leg, s'écarte de la flotte à ma demande, il me signale qu'il affale ses voiles et met le moteur.

11h04 arrivée du pneumatique sur zone, notre bénévole Philippe DE KERVENOAIL monte à bord et me donne un 1er bilan, Émilie GRUCHET - LE FLOCH est tombée sur le rouf et à une forte douleur au bras droit au niveau du poignet avec une grosse bosse.

11h10 J'appelle le CROSSA Etel pour avoir un moyen de secours au port de la Trinité sur Mer



► Rédaction d'un rapport de mer 2^{ème} partie le récit (suite)

11h15 le CROSSA me demande que le bénévole passe en direct par téléphone avec eux en appelant le 196

Pendant ce temps, je laisse Philippe sur le grand-surprise pour les accompagner au port de la Trinité sur Mer avec l'équipière blessée et son équipage avec un lieu de rendez-vous avec les pompiers à la Capitainerie.

et je fais revenir le pneumatique pour faire une réduction pavillon S à la marque au vent.

11h36 le bateau arrive à quai au ponton Caradec près de la Capitainerie, le temps que les pompiers arrivent.

11h45 arrivée des pompiers au ponton Caradec à la Trinité sur Mer.

La sécurité TYPHON rejoint le grand-surprise qui est à quai pour récupérer Philippe étant donné que les pompiers sont arrivés.

La personne sera transportée à l'hôpital d'Auray par les pompiers, puis transféré à Vannes.

12h08 Retour du pneumatique de sécurité sur le plan d'eau.

► Rédaction d'un rapport de mer

3^{ème} partie la conclusion

[Je fais les plus expresses réserves sur les dégâts constatés et les avaries qui pourraient être découvertes par la suite.] NL

J'affirme le présent rapport sincère et véritable et me réserve le droit de l'amplifier par la suite si nécessaire.

J'adresse ce jour à l'organisateur Mr XXX, une copie de ce rapport de mer par courrier.

J'adresse ce jour à mon assurance une copie de ce rapport de mer par courrier. NL

J'adresse ce jour au Affaires Maritimes de **Lorient** une copie de ce rapport de mer par courrier.

*J'adresse ce jour au service des douanes de **Lorient** (en cas de perte du navire) une copie de ce rapport de mer par courrier. NL*

Fait à **La Trinité sur Mer** le **12 juin 2022**(date), pour valoir ce que de droit.

Signature : **BRICOUT Gilles**

► Merci à tous pour votre écoute et intérêt

► Je me tiens à disposition pour répondre à vos questions.

► Gilles SNT.

